

## Patirtis taikymo su „SvetL“ kompleksu

Vienas iš netradicinių požiūrių į žmogaus kūno išgydymą yra požiūris, pagrįstas žiniomis apie gyvenimo raidos įstatymus, kurį Levashovas įkūnijo sveikatingumo srityje ir įkūrė jo vadovaujamą „Rusijos mokslo ir technikos draugiją“ (RNTO). Prieš tai beveik aštuonerius metus buvo atliekami eksperimentai, tiriantys „Tamsiosios medžiagos generatoriaus“ arba „Gyvybės šaltinio“ (**Generatorius** „gavo“ šį vardą iš **Autoriaus**) poveikį augalams ir gyviesiems organizmams, kurie parodė neginčijamus rezultatus.

„SvetL“ kompleksas. Šį kompleksą sukūrė Nikolajus Viktorovičius. Ateityje **N. V. Levashovas** planavo (ir atliko „vienkartinius eksperimentus“) šios technologijos naudojimą (skaitykite „SvetL“ programas) platesniame taikymo spektre tiek teritorijose, tiek „kitose galimo naudojimo srityse“, žmogaus labui.



Atsigavimas fiziniame lygmenyje yra tik pasekmė „SvetL“ komplekso darbo, jo veiksmų ir darbo su Žmogaus Esme atspindys. Esmės plėtra – yra svarbiausia šios technologijos srityje, ir būtent tai daro „SvetL“ kompleksas. Šios veiklos pasireiškimas fiziniame lygmenyje yra nuostabus, neįtikėtinas ... bet vis tiek „šalutinis“ efektas gerąja to žodžio prasme, *antrinis efektas, pasekmė, bet ne pagrindinė priežastis* ir tikrai **ne vienintelė ir pagrindinė Komplekso užduotis**.

Kartais šio proceso rezultatas iš karto matomas tiesiogine prasme **po pirmųjų 2–3 savaitių** naudojant „SvetL“ kompleksą. Bet kartais, norint „pamatyti Komplekso darbo apraiškas“ Esmės fiziniame lygmenyje, **reikia laiko (mūsų supratimu, reikšmingas laikas)**. Bet kokiu atveju, **Esmės atnaujinimas** automatiškai ir neišvengiamai „traukia“ fizinio kūno atnaujinimą. Jis gali būti ištemptas laike, tačiau tai yra **negrįžtamas ir nuolat tobulėjantis procesas**.

„SvetL“ kompleksas vienas iš šios medžiagos autorių naudojamas daugiau nei metus. Iki to laiko buvo tam tikra **ligų „puokštė“**. Pati rimčiausia iš jų yra **diabetas**. Yra žinoma, kad padidėjęs cukraus kiekis kraujyje yra **diabeto požymis**, mažas jo kiekis - **hipoglikemija**. Tokiu atveju pažeidžiami medžiagų apykaitos procesai organizme, organų funkciniai pokyčiai. Žmogaus psichika, jo elgesys keičiasi. Pirmiausia kenčia **limfinė sistema**. **Reikia pažymėti, kad cukrinis diabetas ir hipoglikemija nėra išgydomi šiuolaikinėje medicinoje**, todėl stebimas padidėjęs pacientų skaičius. Priežastys ieškomos mityboje, ekologijoje, socialinėje tvarkoje ir kt. **Žmogus yra struktūra, esanti tuo pačiu metu dviejose erdvėse - fiziškai tankiose (neutronų ar protonų) ir subtilių kūnų (antineutronų ar elektronų) erdvėse. Visi pojūčiai formuojami tik neutroninei erdvei. Kiti smegenų ryšiai (su neutrino erdve) čia nėra svarstomi.**



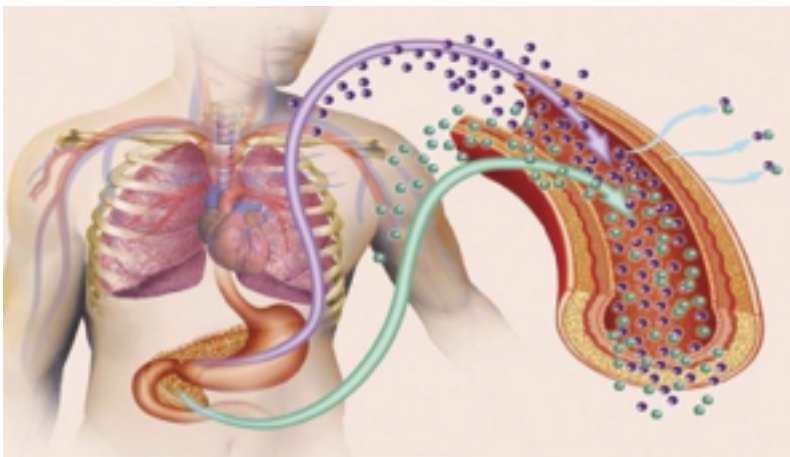
Visą gyvybės vystymąsi žemėje **lemia dažnių priklausomybės**, susidaranti iš saulės sistemos dviejų skirtingų skaičių. Joks kitas sistemų gyvas organizmas negali egzistuoti žemėje be savo gravitacijos - magnetinio generatoriaus...

Gyvos ląstelės magnetinių impulsų dažnių diapazonas (ryšys su neutronų erdve) yra 4 - 84 oktavų, kitas atraminis diapazonas yra 54 - 96 oktavų.

**Cukraus pagrindas yra azoto blokas.** Cukraus sintezės reikšmė ląstelėms yra tam tikro gravitacinio dažnio elektrinio potencialo formavimas ir pakankamai sudėtingos struktūros sukūrimas **vėlesnei transmutacijai su blokais, sumuojančiais gautą potencialą.**

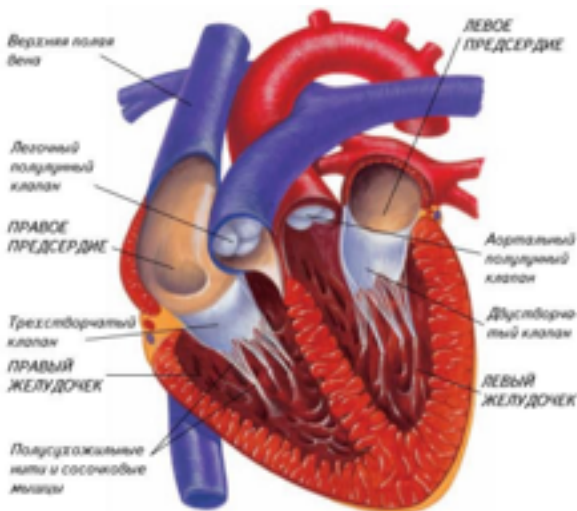
Cukraus (SHR) sintezei **naudojama antineutroninės erdvės cukraus liauka.** Bet SHR nėra savaiminis tikslas, tiksliai kūno formai nereikia elektrinio potencialo - jis yra nuodai, todėl potencialą reikia „supakuoti“ į konteinerį, kurį sudaro viršutinė kepenų dalis. Kalbant apie „gabenamą krovinį“, konteineris turėtų turėti galimybę „perduoti“ krovinį vartotojui, tai yra, ląstelėms, nepažeisdamas sandarumo gabenimo metu. **Konteinerių gamyba vyksta ant konvejerio - viršutinės kepenų skilties.** Esant 100% ryšiui su smegenimis, konvejeris turi 0,48% gravitacinių dažnių potencialo, palyginti su „kroviniu“, ir magnetinį impulsą, kuris neturėtų sutapti perkialet krovinį. Tai pasiekama supakuojant krovinį į konteinerį.

«Krovinsys» - pradinis gravitacinis potencialas (ir jų yra dešimtys tūkstančių)



gali netilpti į konteinerį, todėl bet koks krovinsys yra išverstas į standartinę formą (suspaustas, ištemptas, konvertuotas ir pan.). **Normavimo funkcijas atlieka kasa.** Iš jos pašalinta gliukozė yra galutinė krovinio rūšis prieš „supakuojant ją į konteinerį“ tai yra, krovinio-konteinerio

pora. **Konteineryje esanti surinkimo kamera yra širdis**, tiksliau, jos dešinysis prieširdis.

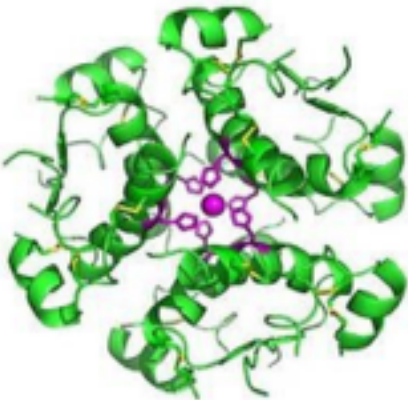


**Kiekvienas konteineris yra skirtas konkrečiai ląstelei**, jokia kita normaliai veikianti ląstelė **negali „pasisavinti“ kažkieno konteinerio ir, tuo labiau, pakeisti jo paskirties.**

**Rimtų sutrikimų** atsiranda, jei keičiasi SHR organizmo sistemų sujungimo su smegenimis potencialai, o tai lemia virpesių procesą - perėjimą į vieną iš stabilių formų, pagreitinančių jonų transmutaciją neutroninėje erdvėje - **cukrinį diabetą ar hipoglikemiją**. Iš daugelio **gliukozę sudarančių** struktūrų medicina atskleidė

vieną - **insuliną**.

**Insulinas** yra katalizatorius, tačiau jis veikia tik **gyvoje aplinkoje, o jo struktūrą formuoja smegenys (Esmė)**. Jei mes išskirsime insuliną ir bandysime jį ištirti, pamatysime **negyvą materiją** su likutiniais **potencialais** ir magnetiniais impulsais, **kurie išgyvens nesant ryšiui su smegenimis**. Savarankiškai svyruojančio proceso sąlygomis bandoma šį procesą stabilizuoti (nepašalinti, o būtent stabilizuoti), **įvedant dirbtinius katalizatorius - insuliną**, gaunamą, pavyzdžiui, iš kiaulių kasos.



Tokiu atveju ląstelė gauna „**sprogstamąjį**“ nežinomos ar nepageidaujamos aukštos oktavos **potencialą „kiaulės gleivinę“**. Todėl kiekviena nauja dirbtinio insulino porcija **sutrumpina ląstelių gyvenimą**.

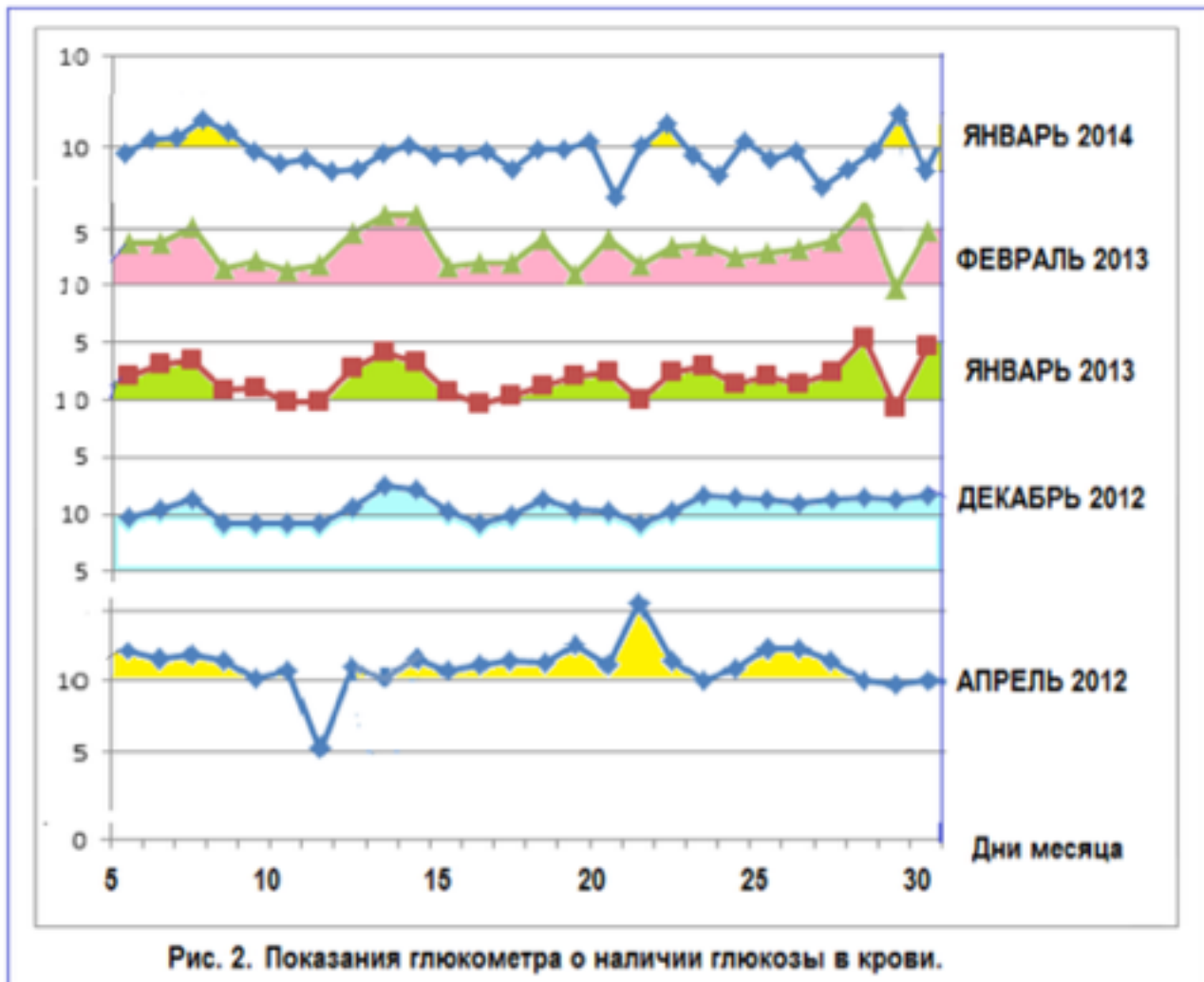
Per visą „**SvetL**“ **Komplekso naudojimo laiką cukraus matavimai ir įrašai buvo atlikti pagal glikometro rodmenis**, kurie iš dalies atsispindi pateiktuose grafikuose (2 pav.). Tai yra glikometro rodmenys tam tikrais laikotarpiais - patiria didžiausią stresą psichologinei būsenai. Laikotarpiais, kai

**psichologinė būseną buvo stabili** dėl profesijos specifikos, gliukozės matuoklio rodmenys taip pat buvo stabilūs, **o cukraus lygis neviršijo „9“ vienetų**. Beje, bandymo juostelių instrukcijose nurodoma, kad „tikroji,“ cukraus **“vertė kraujyje yra mažesnė už glikometro rodmenis“**.

Reikėtų pažymėti, kad tik pirmąjį laikotarpį (maždaug mėnesį) po ligos nustatymo **vaistas buvo vartojamas, dažniausiai vieną kartą per dieną prieš valgį**. Tačiau sužinojus, kad vaistas tik laikinai „**apgauna**“ **organizmą**, jų vartojimas buvo



nutrauktas. 2012 m. Balandžio mėn. Indikacijos atitinka indikacijas prieš naudojant „SvetL“ kompleksą. Reikėtų pažymėti, kad diabetiko būklė, net ir laikantis dienos režimo, mitybos, **vaidina svarbų vaidmenį žmogaus nervinei būklei**. Neturint to, kas vadinama „vargo“, žmogus jaučiasi visada gerai, o cukraus lygis palaikomas **net ir nenaudojant vaistų**, kurių, iš įpročio aš neimiau. Šis požiūris į vaistus susidarė nuo vaikystės, nuo tada, kai susipažinau su chemija. **Priėmiau juos kaip paskutinę išeitį dėl tėvų ir gydytojų spaudimo.**



Faktas yra tas, kad vaikystėje iki 14 metų labai dažnai sirgau. Tai daugiausia lėmė tai, kad mokykla buvo kitame kaime ir kiekvieną dieną turėjau nukeliauti 8 km. per mišką. Keliai nuo rudens iki pavasario buvo nutrūkę ir tapo panašūs į karo kelius, todėl vaikams dažnai tekdavo nusiauti batus ir basomis vaikščioti ant pylimo, kol išeidavo iš miško. Taip jie įgydavo skirtingas opas ir reumatų, kurie buvo gydomi kelerius metus. Be to, paūmėjus ligai, rankos ir kojos nepakluso „Smegenų komandoms“. Vieną dieną buvo nuspręsta atlikti kūno eksperimentą. Tuo metu užsiėmiau mėgėjų radiju, todėl samprotavau taip: kūnas yra sudėtinga radijo-schema, kurioje kai kurios „rėlės“ įjungia ir išjungia duodamas komandas smegenims. Tokiu būdu pasijungia kai kurios rėlės, kurios nukreipia komandas ir kurias smegenys perduoda pažeistiems organams, todėl jas reikia išjungti, pavyzdžiui, pritaikyti „daugiau įtampos ir jas sudeginti“.

Vieną dieną, kai mano tėvai ėjo į darbą, nusprendžiau tvirtai prisirišti prie kėdės, kad negalėčiau pajudinti kojų ar rankų. Sėdėjau šioje pozicijoje, kol atvyko mano mama, kuri mane atleido. Bet sėdėdamas pajutau, kad kažkas manyje perdegė ir kažkaip pasidarė lengviau. Po šio eksperimento galėjau laisvai valdyti galūnes, kaip norėjau, ir **vėlesniais metais nustojau sirgti**. Aš visą žiemą nešiojau lengvą striukę ar lietpaltį ir nebuvau peršalęs. Bet **ne žinant harmonijos dėsnių**, pagal kuriuos veikia mūsų kūnas, **vėliau prasidėjo kitų „opų“ atsiradimai**.

Kalbant apie kitų „opų“ sveikatos būklę, **naudodama „SvetL“ nustojau jas pastebėti**, ypač **nugaros ir stuburo skausmus**, nuovargį ilgą laiką sėdint prie kompiuterio nejudamoja pozicijoje, aš visą laiką turėjau judėti.

Ypač reikėtų atkreipti dėmesį į tai, kad **«SvetL» vartojimo metu žymiai pagerėjo atmintis, protinė veikla, sumažėjo dirglumas, atsirado nuolatinio vikrumo jausmas ir galimybė ilgai nepertraukiamai dirbti**, nors šiame amžiuje gydytojai viską rekomenduoja saikingai. Tik perkrovos - miego **4 valandas per parą** ištisą savaitę - duoda neigiamų rezultatų - padidėja slėgis ir pablogėja savijauta.

Per visą **„SvetL“ vartojimo laiką susirgau gripu tik vieną kartą** - užsikrėčiau virusu bendraudamas, **tačiau per 4–5 dienas praėjo nenaudojant vaistų**. Visą rudenį ir žiemą nešiojau lengvą striukę ir marškinėlius trumpomis rankovėmis. Panašiai apsirengiant ir klasėse, kuriose studentai sėdi su viršutiniais drabužiais dėl blogo šildymo. Ramiais laikotarpiais būdavo geras miegas ir tai buvo būdinga, susijus su sapnais.

Taigi, **kalbant apie tai ar „SvetL“ kompleksas padeda**, nuomonės skirtingos, nes paprastai šį kompleksą dėl **vienokių ar kitokių priežasčių pradeda žmonės, kurie neturi prietaiso**. O jei kas nors **turi ir mano**, kad **pasveikimas turėtų įvykti jau kitą dieną**, jis tiesiog **nenori to suprasti**, to, kas buvo pažeista per ilgus smurto prieš savo kūną metus, **negalima nedelsiant sutvarkyti, tobulai suderinti, pagal įstatymus, kuriais privalo gyventi ŽMOGAUS organizmas**.

